

## NXR/RF-1200 How to Replace Front Air Intake and Cautions

## NXR/RF-1200 Comment remplacer l'Entrée d'air frontale et Précautions

### ⚠ WARNING:

1. Be careful not to scratch a surface of a shell when removing ventilation parts.
2. Performance of a double-sided tape deteriorates when repasted.
3. Be careful not to mount the parts in places other than the original positions. Otherwise, rain water may leak inside.
4. Don't use benzene, thinner, gasoline, glass cleaner, or any other organic solvents in maintenance. Otherwise, parts may be damaged.

Before removing the NXR/RF-1200 front air intake, first refer to Drawing 1 and wrap a flathead screwdriver or other tool with a flat end in a cloth to prevent damage to the shell. Insert the tool into the gap between the shutter and shell and then remove the front air intake while peeling off the double-sided tape on the back. After removal, clean off any double-sided tape, marks, dust, or oil remaining on the surface of the shell. Do not remove adhesive in a hole of A as per Drawing 4.

To install the new part, first use nippers to cut off the two protrusions on its rear surface (enclosed in dashed lines in Drawing 2) and apply a very small amount of silicone oil\* to the shaded area in Drawing 3. Next, remove the protective film from the double-sided tape and fully open the shutter. In this state, align the air intake hole of the new part and hole in the shell with reference to the arrows in Drawing 4 and then attach the part to the shell. Firmly press the double-sided tape from above to fix it solidly in place. Finally, confirm that the new part is tightly mounted on the shell (Drawing 5) and check that the shutter opens and closes smoothly.

\*Silicone oil is included in an accessory packet which comes with the helmet.

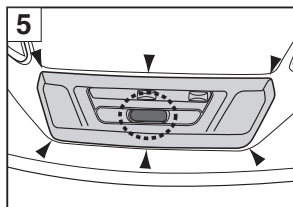
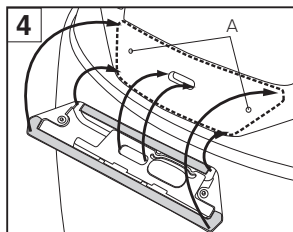
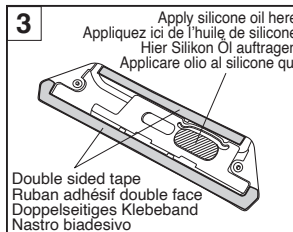
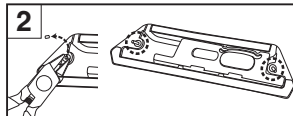
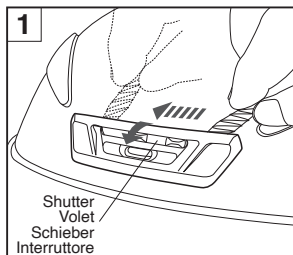
### ⚠ AVERTISSEMENT:

1. Veillez à ne pas rayer une surface de coque lors du retrait des pièces de ventilation.
2. Un ruban adhésif double face perd en efficacité s'il est collé une deuxième fois.
3. Prenez garde à ne pas monter les pièces dans des endroits autres que les emplacements d'origine. Sinon, de l'eau de pluie pourrait s'infiltrer à l'intérieur.
4. N'utilisez pas de benzène, de diluant, d'essence, de nettoyant pour vitres ou tout autre solvant organique pour l'entretien. Sinon, les pièces peuvent être endommagées.

Avant que vous retiriez l'entrée d'air frontale du NXR/RF-1200, reportez-vous d'abord au Schéma 1 et entourez un tournevis à tête plate ou un autre outil à extrémité plate dans un chiffon afin d'éviter d'endommager la coque. Insérez l'outil dans l'espace entre le volet et la coque, puis retirez l'entrée d'air frontale tout en décollant le ruban adhésif double face à l'arrière. Après le retrait, nettoyez toute trace d'adhésif double face, de marques, de poussière ou d'huile restant sur la surface de la coque. Ne retirez pas l'adhésif dans un trou de A selon le Schéma 4.

Pour installer la nouvelle pièce, utilisez d'abord des pinces pour couper les deux protubérances sur sa surface arrière (entourées de lignes pointillées sur le Schéma 2) et appliquez une très petite quantité d'huile de silicone\* sur la zone ombrée dans le Schéma 3. Puis retirez le film protecteur du ruban adhésif double face et ouvrez complètement le volet. Dans cet état, alignez le trou d'admission d'air de la nouvelle pièce et le trou de la coque en vous référant aux flèches dans le Schéma 4, puis fixez la pièce à la coque. Appuyez fermement sur le ruban adhésif double face par le haut pour le fixer solidement en place. Vérifiez enfin que la nouvelle pièce est bien montée sur la coque (Schéma 5) et vérifiez également que le volet s'ouvre et se ferme en douceur.

\*L'huile de silicone est incluse dans un paquet d'accessoires livré avec le casque.



## NXR/RF-1200 Austausch des vorderen Lufteinlasses und Vorsichtshinweise

## NXR/RF-1200 Sostituzione della presa di ventilazione frontale e precauzioni

### ⚠ WARNING:

1. Achten Sie beim Abnehmen von Lüftungsteilen darauf, die Oberfläche der Helmschale nicht zu zerkratzen.
2. Die Klebekraft eines doppelseitigen Klebebands lässt nach, wenn es erneut verwendet wird.
3. Achten Sie darauf, die Teile nicht an anderen als den ursprünglichen Stellen zu montieren. Andernfalls kann Regenwasser ins Innere gelangen.
4. Verwenden Sie bei Instandhaltungsarbeiten kein Waschbenzin, Verdünnner, Benzin, Glasreiniger oder andere organische Lösungsmittel. Andernfalls können Teile beschädigt werden.

Bevor Sie den vorderen Lufteinlass des NXR/RF-1200 entfernen, beachten Sie zuerst Zeichnung 1 und wickeln Sie einen Schlitzschraubenzieher oder ein anderes Werkzeug mit einem flachen Ende in ein Tuch ein, um eine Beschädigung der Helmschale zu vermeiden. Setzen Sie das Werkzeug in den Spalt zwischen Schieber und Helmschale ein und entfernen Sie dann den vorderen Lufteinlass, während Sie das doppelseitige Klebeband an der Rückseite abziehen. Entfernen Sie nach dem Abnehmen alle Reste des doppelseitigen Klebebandes, Schmutzes, Staubs oder Öls von der Oberfläche der Helmschale. Entfernen Sie nicht den Klebstoff aus einer Öffnung von A, wie in Zeichnung 4 gezeigt.

Knippen Sie vor dem Einbau des neuen Teils mit einer Kneifzange die beiden Vorsprünge an seiner Rückseite ab (in Zeichnung 2 von der gestrichelten Linie unschlüsseln), und geben Sie eine sehr kleine Menge Silikon Öl\* auf den schraffierten Bereich aus Zeichnung 3. Entfernen Sie anschließend die Schutzfolie vom doppelseitigen Klebeband und öffnen Sie die Schieber vollständig. Richten Sie in diesem Zustand die Lufteinlassöffnung in dem neuen Teil an der Öffnung in der Helmschale aus, beachten Sie dabei die Pfeile in Zeichnung 4, und befestigen Sie dann das Teil an der Helmschale. Drücken Sie das doppelseitige Klebeband von oben fest an, um es sicher zu fixieren. Überzeugen Sie sich abschließend davon, dass das neue Teil fest an der Helmschale anliegt (Zeichnung 5) und prüfen Sie, ob sich der Schieber problemlos öffnen und schließen lässt.

\*Silikon Öl ist in einem Zubehörpaket enthalten, das im Lieferumfang des Helms enthalten ist.

### ⚠ AVVERTENZA:

1. Prestare attenzione a non graffiare la superficie della calotta durante la rimozione delle parti di ventilazione.
2. Le prestazioni del nastro biadesivo si deteriorano quando viene attaccato nuovamente.
3. Fare attenzione a non montare i componenti in luoghi diversi dalle posizioni originali. In caso contrario, l'acqua piovana potrebbe penetrare all'interno.
4. Non utilizzare benzene, diluente, benzina, detersivo per vetri o altri solventi organici per la manutenzione. In caso contrario, le parti potrebbero essere danneggiate.

Prima di rimuovere la presa di ventilazione frontale di NXR/RF-1200, fare riferimento prima di tutto al Disegno 1 e avvolgere un cacciavite a testa piatta o un altro utensile con estremità piatta in un panno per evitare di danneggiare la calotta. Inserire l'utensile nello spazio tra l'interruttore e la calotta, quindi rimuovere la presa di ventilazione frontale staccando il nastro biadesivo sul retro. Dopo la rimozione, pulire tutti i residui di nastro biadesivo, i segni, la polvere o l'olio rimasti sulla superficie della calotta. Non rimuovere l'adesivo in un foro di A come da Disegno 4.

Per installare la nuova parte, prima di tutto utilizzare le pinze per tagliare le due sporgenze sulla sua superficie posteriore (includere nelle linee tratteggiate nel Disegno 2) e applicare una piccola quantità di olio al silicone\* sull'area ombreggiata del Disegno 3. Quindi, rimuovere la pellicola protettiva dal nastro biadesivo e aprire completamente l'interruttore. In questo stato, allineare il foro della presa di ventilazione della nuova parte e il foro nella calotta facendo riferimento alle frecce nel Disegno 4, quindi fissare la parte alla calotta. Premere con decisione il nastro biadesivo dall'alto per fissarlo saldamente in posizione. Infine, confermare che la nuova parte sia montata saldamente sulla calotta (Disegno 5) e controllare che l'interruttore si apra e si chiuda agevolmente.

\*L'olio al silicone è incluso nel pacchetto accessori in dotazione con il casco.

\* For further information, please consult your local SHOEI distributor or dealer.

\* Pour plus d'informations, veuillez consulter votre distributeur ou revendeur local SHOEI.

\* Weitere Informationen erhalten Sie von Ihrem SHOEI-Vertriebspartner oder beim Händler.

\* Per ulteriori informazioni, consultare il distributore o il rivenditore SHOEI locale.

shoei.com/worldwide/sales.html

\* Para obtener más información, consulte con su distribuidor o proveedor local de SHOEI.

\* Para mais informações, consulte o seu distribuidor ou revendedor SHOEI local.

\* Για περισσότερες πληροφορίες, επικοινωνήστε με τον τοπικό διανομέα ή τον αντιπρόσωπο της SHOEI.

\* Aby uzyskać więcej informacji, skontaktuj się z lokalnym dystrybutorem lub dealerem SHOEI.

SHOEI CO., LTD.

HEAD OFFICE

1-31-7 Taiko, Taiko-ku, Tokyo 110-0016, JAPAN

Tel: +81 3 5688 5170 Fax: +81 3 3837 8245

www.shoei.com

## NXR/RF-1200

### Cómo sustituir la entrada de aire frontal y precauciones

## NXR/RF-1200

### Como Substituir a Entrada de Ar Frontal e Cuidados

#### ⚠ ADVERTENCIA:

1. Tenga cuidado de no rayar la superficie de la calota al retirar las piezas de ventilación.
2. El rendimiento de las cintas adhesivas de doble cara se deteriora cuando se vuelven a pegar.
3. Tenga cuidado de no montar las piezas en lugares distintos de las posiciones originales. De lo contrario, podría penetrar agua de lluvia en su interior.
4. No utilice bencina, disolvente, gasolina, limpiacristales o cualquier otro disolvente orgánico durante el mantenimiento. De lo contrario, las piezas podrían dañarse.

Al extraer la entrada de aire frontal NXR/RF-1200, en primer lugar, consulte el Dibujo 1 y envuelva el destornillador de cabeza plana o cualquier otra herramienta con un extremo plano en un paño para evitar que se produzcan daños en la calota. Introduzca la herramienta en el espacio entre el obturador y la calota y, a continuación, extraiga la entrada de aire frontal mientras despegas la cinta adhesiva de doble cara de la parte trasera. Después del desmontaje, limpie la cinta adhesiva de doble cara, las marcas, el polvo o el aceite que puedan quedar en la superficie de la calota. No retire el adhesivo de un orificio de A como se indica en el Dibujo 4.

Para instalar la pieza nueva, primero use los alicates para cortar los dos salientes de la superficie trasera (encerrados en las líneas discontinuas del Dibujo 2) y aplique una cantidad muy pequeña de aceite de silicona\* en el área sombreada indicada en el Dibujo 3. A continuación, retire la película protectora de la cinta adhesiva de doble cara y abra completamente el obturador. En este estado, alinee el orificio de la entrada de aire de la pieza nueva y el orificio de la calota tomando como referencia las flechas del Dibujo 4 y, a continuación, fije la pieza en la calota. Presione con fuerza la cinta de doble cara desde arriba para fijarla firmemente en su lugar. Finalmente, confirme que la nueva pieza esté montada con firmeza en la calota (Dibujo 5) y compruebe que el obturador se abre y cierra suavemente.

\*El aceite de silicona está incluido en el paquete de accesorios que viene con el casco.

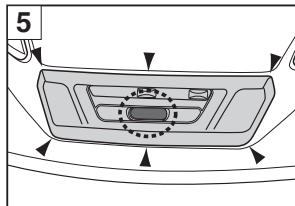
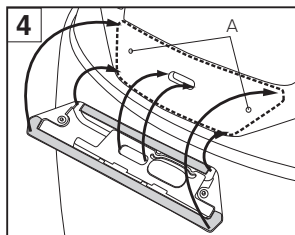
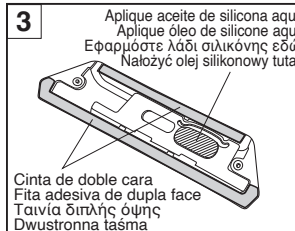
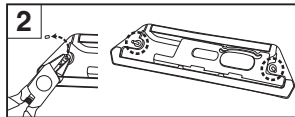
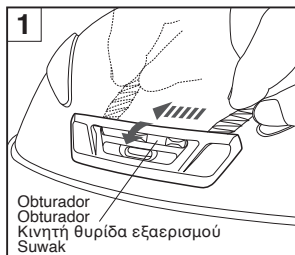
#### ⚠ ATENÇÃO:

1. Tenha cuidado para não arranhar a superfície do casco ao remover as peças de ventilação.
2. O desempenho de uma fita adesiva de dupla face deteriora-se quando reposta.
3. Tenha cuidado para não montar as peças em lugares diferentes das posições originais. Caso contrário, pode entrar água da chuva no interior.
4. Não utilize gasolina, diluente, gasolina, limpa-vidros ou quaisquer outros solventes orgânicos na manutenção. Caso contrário, as peças poderão ficar danificadas.

Antes de remover a entrada de ar frontal do NXR/RF-1200, consulte primeiro o Desenho 1 e enrole uma chave de fendas ou outra ferramenta com uma extremidade plana num pano para evitar danos no casco. Insira a ferramenta no espaço entre o obturador e o casco e, em seguida, remova a entrada de ar frontal enquanto remove a fita adesiva de dupla face na parte de trás. Após a remoção, limpe qualquer fita adesiva de dupla face, marcas, pó ou óleo remanescente da superfície do casco. Não remova a fita adesiva num orifício de A de acordo com o Desenho 4.

Para instalar a nova peça, use primeiro um alicate para cortar as duas saliências na sua superfície traseira (incluídas em linhas tracejadas no Desenho 2) e aplique uma pequena quantidade de óleo de silicone\* na área sombreada no Desenho 3. Em seguida, remova a película protetora da fita adesiva de dupla face e abra totalmente o obturador. Neste estado, alinhe o orifício de entrada de ar da nova peça e o orifício no casco tendo como referência as setas no Desenho 4 e, em seguida, prenda a peça ao casco. Pressione firmemente a fita adesiva de dupla face a partir de cima para a fixar firmemente no lugar. Finalmente, confirme que a nova peça está firmemente montada no casco (Desenho 5) e verifique se o obturador abre e fecha suavemente.

\*Está incluído óleo de silicone num pacote de acessórios que vem com o capacete.



## NXR/RF-1200

### Τρόπος Αντικατάστασης της Πρόσθιας Εισαγωγής Αέρα και Προφυλάξεις

## NXR/RF-1200

### Sposób wymiany przedniego wlotu powietrza i ostrzeżenia

#### ⚠ ΠΡΟΕΙΔΟΠΟΙΗΣΗ:

1. Προσέξτε να μην γρατσουνίσετε μια επιφάνεια ενός σκελετού κράνους κατά την αφαίρεση των εξαρτημάτων εξαιρισμού.
2. Η απόδοση μιας ταινίας διπλής όψης επιδεινώνεται όταν επανακολλάται.
3. Προσέξτε να μην τοποθετήσετε τα εξαρτήματα σε μέρη διαφορετικά από την αρχική τους θέση. Διαφορετικά, νερό της βροχής μπορεί να διαρρέυσει μέσα.
4. Μην χρησιμοποιείτε βενζίνη, διαλύτες, καθαριστικό τζαμιών ή άλλους οργανικούς διαλύτες κατά τη συντήρηση. Διαφορετικά, ενδέχεται να εξαρτημάτα να φθαρούν.

Πριν από την αφαίρεση της πρόσθιας εισαγωγής αέρα του NXR/RF-1200, πρώτα ανατρέξτε στην Εικόνα 1 τυλίξτε ένα ίσιο καταβιβί ή άλλο εργαλείο με επίπεδο άκρο σε ένα πανί για να αποφύγετε την πρόκληση ζημιάς στον σκελετό κράνους. Εισάγετε το εργαλείο στο κενό μεταξύ της κινητής θυρίδας εξαιρισμού και του σκελετού κράνους και, στη συνέχεια, αφαιρέστε την πρόσθια εισαγωγή αέρα απαίρωντας ταυτόχρονα την ταινία διπλής όψης στο πίσω μέρος. Μετά την αφαίρεση, καθαρίστε τυχόν υπολείμματα ταινίας διπλής όψης, σημάδια, σκόνη ή λάδι από την επιφάνεια του σκελετού κράνους. Μην αφαιρείτε την κόλλα σε οπή Α σύμφωνα με την Εικόνα 4.

Για να εγκαταστήσετε το νέο εξάρτημα, χρησιμοποιήστε πρώτα μια λαβίδα για να κόψετε τις δύο προεξοχές στην πίσω επιφάνεια του (που περιλαμβάνονται με διακεκομμένες γραμμές στην Εικόνα 2) και απλώστε μια πολύ μικρή ποσότητα λαδιού σιλικόνης\* στη σκιασμένη περιοχή στην Εικόνα 3. Στη συνέχεια, αφαιρέστε την προστατευτική μεμβράνη από την ταινία διπλής όψης και ανοίξτε πλήρως την κινητή θυρίδα εξαιρισμού. Σε αυτή την κατάσταση, ευθυγραμμίστε την οπή εισαγωγής αέρα του νέου εξαρτήματος και την οπή στον σκελετό κράνους με βάση τα βέλη στην Εικόνα 4 και στη συνέχεια τοποθετήστε το εξάρτημα στον σκελετό κράνους. Πίεστε σταθερά την ταινία διπλής όψης από πάνω για να την στερεώσετε σταθερά στη θέση της. Τέλος, επιβεβαιώστε ότι το νέο εξάρτημα είναι καλά τοποθετημένο στον σκελετό κράνους (Εικόνα 5) και ελέγξτε ότι η κινητή θυρίδα εξαιρισμού ανοίγει και κλείνει ομαλά.

\*Το λάδι σιλικόνης περιλαμβάνεται σε ένα πακέτο αξεσουάρ που παρέχεται μαζί με το κράνος.

#### ⚠ OSTRZEŻENIE:

1. Zachować ostrożność, aby nie porysować powierzchni skorupy podczas demontażu części do wentylacji.
2. Skuteczność taśmy dwustronnej spada po jej ponownym przyklejeniu.
3. Zachować ostrożność, aby nie zamontować części w miejscach innych niż ich oryginalne położenie. W przeciwnym razie woda deszczowa może przeciekać do środka.
4. Nie używać benzenu, rozcieńczalnika, benzyny, płynu do czyszczenia szyb ani żadnych rozpuszczalników organicznych do konserwacji. W przeciwnym razie może dojść do uszkodzenia części.

Przed zdemontowaniem przedniego wlotu powietrza NXR/RF-1200, najpierw skorzystaj z rysunku 1 i owinąć szmatką wkrętak z końcówką płaską lub inne narzędzie z płaską końcówką, aby zapobiec uszkodzeniu skorupy. Włóż narzędzie w szczelinę między suwakiem a skorupą, po czym zdemontować przedni wlot powietrza, odklejając taśmę dwustronną od jego tylnej powierzchni. Po odklejeniu taśmy usunąć wszelkie pozostałości taśmy dwustronnej, ślady, pył lub olej pozostały na powierzchni skorupy. Nie usuwać kleju z otworów oznaczonych A na rysunku 4.

Aby zainstalować nową część, najpierw odciąć szczyrcami dwa wystające elementy na jej tylnej powierzchni (oznaczone linią przerywaną na rysunku 2), a następnie nałożyć bardzo małą ilość oleju silikonowego\* na zakreślowane pole na rysunku 3. Następnie usunąć folię ochronną z taśmy dwustronnej i całkowicie otwórz suwak. Gdy elementy są w tym stanie, dopasować otwór wlotu powietrza nowej części do otworu w skorupie, korzystając ze strzałek na rysunku 4, po czym przymocować część do skorupy. Silnie docisnąć miejsce zamocowania taśmy dwustronnej, aby mocno przykleić taśmę. Na koniec sprawdź, czy nowa część jest solidnie przymocowana do skorupy (rysunek 5) i upewnij się, czy suwak otwiera i zamyka się bez przeszkód.

\*Olej silikonowy jest dołączony w opakowaniu z akcesoriami dołączonym do kaszku.